



LABORATÓRIO NACIONAL
DE ENGENHARIA CIVIL

LABORATÓRIO NACIONAL DE ENGENHARIA CIVIL, I. P.
Av. do Brasil 101 • 1700-066 LISBOA • PORTUGAL
phone: (351) 21 844 30 00 • fax: (351) 21 844 30 11
e-mail: lnecc@lnecc.pt • www.lnecc.pt



Membro da



www.eota.eu

Avaliação Técnica Europeia

ETA 13/0115
de 28/03/2018

ISSN 2183-3362

Designação comercial do produto de construção

Trade name of the construction product

Família de produtos a que o produto de construção pertence

Product family to which the construction product belongs

Fabricante

Manufacturer

Instalações de fabrico

Manufacturing plant(s)

A presente Avaliação Técnica Europeia contém

This European Technical Assessment contains

A presente Avaliação Técnica Europeia é emitida ao abrigo do Regulamento (UE) n.º 305/2011, com base no

This European Technical Assessment is issued in accordance with Regulation (EU) No. 305/2011, on the basis of

A presente Avaliação Técnica Europeia

This European Technical Assessment

SecilVit Knauf Insulation

Sistema Compósito de Isolamento Térmico pelo Exterior com revestimento aplicado sobre isolante térmico de lã mineral destinado ao isolamento exterior de paredes de edifícios

External Thermal Insulation Composite System with rendering on mineral wool for use as external insulation of building walls

SECIL MARTINGANÇA, S.A.

Rua do Mercado

Gândara

2405-017 Maceira

Leiria

Portugal

Rua da Brejoeira, s/n

2445-414 Pataias

Alcobaça

Portugal

e

Av. da Indústria

Est. Vasa Borracha - Pau Queimado

2870-635 Montijo

Portugal

12 páginas, incluindo 3 anexos que fazem parte desta avaliação

12 pages, including 3 annexes which form an integral part of this assessment

Guia de Aprovação Técnica Europeia (ETAG) n.º 004, edição de 2013, utilizado como Documento de Avaliação Europeu (EAD)

Guideline for European Technical Approval (ETAG) No. 004, edition 2013, used as European Assessment Document (EAD)

Substitui a ETA 13/0115, emitida em 27/03/2013

Replaces ETA 13/0115, issued on 27/03/2013

As traduções da presente Avaliação Técnica Europeia noutras línguas devem corresponder integralmente ao documento original emitido e ser identificadas como tal.

A reprodução da presente Avaliação Técnica Europeia, incluindo a sua transmissão por meios eletrónicos, deve ser feita na sua totalidade. No entanto, é possível a reprodução parcial com o consentimento escrito do LNEC. Qualquer reprodução parcial tem de ser designada como tal.

A presente Avaliação Técnica Europeia pode ser cancelada pelo LNEC, em particular na sequência de informação da Comissão nos termos do número 3 do artigo 25.º do Regulamento (UE) n.º 305/2011.

1. Descrição técnica do produto

O Sistema Compósito de Isolamento Térmico pelo Exterior *SecilVit Knauf Insulation*, designado pela sigla ETICS, é concebido e instalado em conformidade com as instruções de conceção e de instalação fornecidas pelo fabricante e depositadas no LNEC¹.

O *SecilVit Knauf Insulation* é um sistema colado com dispositivos de fixação mecânica suplementares utilizados fundamentalmente para proporcionar a necessária estabilidade até o produto de colagem endurecer totalmente e garantir a total aderência do sistema, reduzindo assim o risco de descolamento.

O ETICS engloba os componentes definidos no Quadro 1, que são produzidos pelo detentor da ETA ou por fornecedores.

O ETICS é executado no local com recurso a estes componentes. O detentor da ETA é o responsável pelo ETICS.

2. Especificação da utilização prevista do produto de acordo com o Documento de Avaliação Europeu (EAD) aplicável

Este ETICS destina-se a ser utilizado como um sistema compósito de isolamento térmico pelo exterior das paredes dos edifícios. As paredes são constituídas por alvenaria (de tijolo ou de blocos para alvenaria) ou betão (moldado em obra ou painéis prefabricados) com uma classificação de reação ao fogo de A1 até A2-s2,d0 segundo a norma EN 13501-1 ou A1 segundo a Decisão 96/603/CE da Comissão Europeia, de 19 de outubro de 1996, e posteriores alterações. O ETICS é concebido para conferir isolamento térmico satisfatório às paredes nas quais é aplicado.

O ETICS é composto por componentes não-resistentes. Não contribui diretamente para a estabilidade da parede na qual se encontra instalado, mas pode contribuir para a sua durabilidade ao proporcionar uma proteção acrescida relativamente aos efeitos do clima. A resistência térmica mínima do ETICS deve ser $\geq 1,0 \text{ m}^2 \text{ K/W}$.

O ETICS pode ser utilizado em paredes verticais de edifícios recentes ou antigos (reabilitação). O ETICS também pode ser aplicado em superfícies horizontais ou inclinadas, desde que não estejam expostas à ação da chuva.

O ETICS não se destina a assegurar a estanquidade ao ar da estrutura do edifício.

A conceção e a instalação do ETICS devem ter em conta os princípios descritos no capítulo 7 do ETAG 004 e deve ser executado de acordo com as especificações nacionais. Esta ETA abrange a aplicação de ETICS colados para os quais o betão é representativo quer da alvenaria quer do betão para efeitos dos ensaios de aderência. Para a colagem sobre outros suportes (p. ex., tintas orgânicas ou revestimentos cerâmicos), será necessária a realização de ensaios em obra.

As disposições estabelecidas na presente Avaliação Técnica Europeia baseiam-se num período de vida útil de pelo menos 25 anos, desde que sejam respeitadas as condições preconizadas para a instalação, utilização, manutenção e reparação.

A indicação acerca do período de vida útil não pode ser interpretada como uma garantia dada pelo fabricante, devendo apenas ser considerada como um meio para a escolha de produtos adequados em relação à vida útil prevista e economicamente razoável das obras.

Instalação

O ETICS é instalado em obra. É da responsabilidade do detentor da ETA garantir que toda a informação relativa à conceção e instalação deste ETICS é efetivamente comunicada aos responsáveis pela instalação. A referida informação pode ser transmitida através do fornecimento de cópia das partes relevantes desta Avaliação Técnica Europeia. Além disso, todas as instruções relativas à execução devem ser claramente indicadas na embalagem e/ou em fichas técnicas através de uma ou várias ilustrações.

A parede onde o ETICS é aplicado deve ser suficientemente estável e estanque ao ar. A sua rigidez deve ser suficiente para garantir que o ETICS não seja sujeito a deformações, que possam conduzir a anomalias. Os requisitos apresentados no capítulo 7 da ETAG 004 devem ser tidos em conta.

Conceção

O utilizador deve cumprir os regulamentos nacionais particularmente no que se refere à resistência ao fogo e à ação do vento. Apenas os componentes descritos na secção 1 que possuam as características constantes da secção 3 desta ETA podem ser utilizados neste ETICS.

Os trabalhos, incluindo os pormenores (tais como ligações e juntas), devem ser concebidos de forma a evitar a penetração de água no tardo do sistema. Para a colagem do ETICS, a área mínima de contacto e o método de colagem devem respeitar as características do ETICS (ver 3.2.4 desta ETA) bem como os regulamentos nacionais. Em todos os casos, a superfície mínima colada deve ser de pelo menos 75%.

¹ A documentação técnica relativa à presente Avaliação Técnica Europeia está em poder do Laboratório Nacional de Engenharia Civil (LNEC) e, na medida em que seja relevante para as tarefas do(s) organismo(s) notificado(s) envolvido(s) no processo de avaliação e verificação da regularidade do desempenho, será disponibilizada ao(s) organismo(s) notificado(s).

QUADRO 1

Definição dos componentes

Componentes do sistema	Designação comercial	Descrição ¹	Consumo (kg/m ²)	Espessura (mm)	
Isolante térmico	SecilVit Knauf Insulation FKD-S-C1	Placas de lã mineral com 800 mm × 625 mm e uma massa volúmica aparente aproximada de 100 kg/m ³ , dispondo de marcação CE	–	60 a 80	
Produto de colagem	ADHERE Vit FibraFLEX	Argamassa cimentícia, constituída por fibras, ligantes mistos e agregados, dispondo de marcação CE	3 a 4	–	
Camada de base	ADHERE Vit FibraFLEX	Argamassa cimentícia, constituída por fibras, ligantes mistos e agregados, dispondo de marcação CE	Com rede normal	5 a 5,5	3 a 3,5
			Com rede normal e rede reforçada	6 a 6,5	3,5 a 4,5
Primário	SecilTEK AD 20	Primário antialcalino composto por resinas acrílicas e cargas minerais	0,3 a 0,4	1 a 1,5	
Acabamento	REVDUR	Acabamento acrílico	1,5 a 1,8		
Rede de fibra de vidro	SecilVit Rede 160	Rede normal (com uma abertura da malha de 5 mm × 4 mm) (de acordo com o DH 942)	–	–	
	SecilVit Rede 343	Rede constituída por fios de fibra de vidro, com uma abertura da malha de 6 mm × 6 mm (de acordo com o DH 942)	–	–	
Cavilhas (fixação mecânica suplementar)	SecilVit Bucha	Cavilhas de plástico objeto da ETA 08/0172 ² Sob a responsabilidade do detentor da ETA	–	–	
Materiais auxiliares		Descrição de acordo com a secção 3.2.2.5 do ETAG 004 Sob a responsabilidade do detentor da ETA			

1 A descrição, as características e o desempenho dos componentes são pormenorizados na secção 3.2.

2 ETA emitida com base no ETAG 014 – *Guideline for European Technical Approval of plastic anchors for fixing of external thermal insulation composite systems with rendering*, edição de janeiro de 2002, alterada em fevereiro de 2011.

Execução

O reconhecimento e a preparação do suporte, assim como os aspetos gerais relativos à execução do ETICS, devem ser efetuados em conformidade com:

- o capítulo 7 do ETAG 004, com remoção obrigatória de qualquer acabamento por pintura ou de qualquer outro revestimento existente que possa reduzir a resistência da colagem do sistema;
- os regulamentos nacionais.

As especificidades da execução relacionadas com o método de colagem e com a aplicação do sistema de revestimento devem respeitar as prescrições do detentor da ETA. Em particular, devem respeitar-se as quantidades de revestimento aplicado, a regularidade da espessura e os períodos de secagem entre camadas.

Uso, manutenção e reparação

É aceitável que os revestimentos de acabamento tenham de ser alvo de manutenção, a fim de preservar o desempenho do sistema. A manutenção inclui, no mínimo:

- a reparação pontual de áreas danificadas em resultado de acidentes;
- a aplicação de diversos produtos ou pinturas, preferencialmente após lavagem ou preparação da superfície.

As reparações necessárias devem ser efetuadas rapidamente. É importante poder efetuar a manutenção tanto quanto possível utilizando produtos e equipamentos facilmente disponíveis e sem prejudicar o aspeto.

3. Desempenho do produto e referência aos métodos utilizados na sua avaliação

3.1 Generalidades

Os ensaios de identificação e a avaliação tendo em vista a utilização prevista deste ETICS de acordo com os Requisitos Básicos foram realizados em conformidade com o ETAG 004 – *Guideline for European Technical Approval of External Thermal Insulation Composite Systems with Rendering*, edição de fevereiro de 2013 (denominado, na presente ETA, como ETAG 004)

3.2 Características do ETICS

3.2.1 Resistência mecânica e estabilidade (RBO 1)

Não é relevante.

3.2.2 Segurança contra incêndio (RBO 2)

a) Reação ao fogo

Os ensaios para a determinação da reação ao fogo foram realizados de acordo com as normas EN 13823 e EN 11925-2 e a classificação da reação ao fogo foi atribuída de acordo com a norma EN 13501-1+A1.

O ETICS observa os requisitos da classe B-s1,d0 de acordo com a norma EN 13501-1+A1.

3.2.3 Higiene, saúde e ambiente (RBO 3)

a) Absorção de água

Os resultados do ensaio de absorção de água da camada de base (sistema com ou sem acabamento), apresentados no Quadro 2, verificam a seguinte condição:

- absorção de água após 1 hora < 1 kg/m²

Desta forma, o desempenho do sistema em relação à absorção de água considera-se satisfatório, independentemente do acabamento.

QUADRO 2

Absorção de água (ensaio de capilaridade)

Constituição dos provetes	Absorção de água após 1 h (kg/m ²)	Absorção de água após 24 h (kg/m ²)
MW + camada de base + rede normal	0,29	0,62
MW + camada de base + rede normal + primário + acabamento	0,29	0,68

b) Comportamento higrotérmico

O ETICS foi ensaiado sobre uma maqueta (murete), que incluiu o isolante térmico e os revestimentos de acabamento.

Durante os ciclos higrotérmicos (ciclos de calor-chuva e calor-frio) não ocorreu nenhuma das seguintes anomalias:

- empolamento ou destacamento dos acabamentos;
- fissuração ou fendilhação do revestimento associado a juntas entre os painéis de isolante ou nos perfis incorporados no sistema;
- destacamento do revestimento;
- fendilhação permitindo a penetração de água na camada de isolante.

Desta forma, o comportamento do ETICS aos ciclos higrotérmicos considera-se satisfatório.

c) Comportamento ao gelo/degelo

Desempenho não avaliado.

d) Resistência ao choque

Os ensaios de resistência ao choque de corpo duro (3 J e 10 J) realizados determinaram as categorias de utilização apresentadas no Quadro 3.

QUADRO 3

Ensaio de resistência ao choque de corpo duro

Sistema	Categorias de utilização ¹
MW + camada de base + rede normal + rede reforçada	I
MW + camada de base + rede normal + primário + acabamento	II
MW + camada de base + rede normal + rede reforçada + primário + acabamento	I

1 Categorias de utilização:

Categoria I – zonas facilmente acessíveis ao público ao nível do solo e expostas a choques fortes, mas não sujeitas a uso anormalmente severo;

Categoria II – zonas expostas a choques causados por objetos lançados com a mão ou a pontapé mas em locais públicos nos quais a altura do sistema limite a gravidade do impacto ou em níveis inferiores mas em edifícios com acesso reservado a pessoas de quem se possa esperar cuidado na utilização.

e) Permeabilidade ao vapor de água

O Quadro 4 apresenta a resistência à difusão do vapor de água do sistema de revestimento (camada de base e acabamento), expressa pela espessura da camada de ar de difusão equivalente, cujo valor não excede 2,0 m.

QUADRO 4

Espessura da camada de ar de difusão equivalente

Constituição dos provetes	Espessura de ar de difusão equivalente (m)
Camada de base + rede normal + primário + acabamento	0,71

f) Substâncias perigosas

O sistema está em conformidade com as disposições do *Guidance Paper H²*. Foi emitida pelo fabricante uma declaração a este respeito.

Além das secções específicas relativas às substâncias perigosas contidas na presente ETA, pode haver outros requisitos aplicáveis aos ETICS sobre a mesma matéria (p. ex., legislação europeia transposta e disposições legislativas, regulamentares e administrativas nacionais). De modo a fazer cumprir as disposições do Regulamento (UE) n.º 305/2011, esses requisitos também devem ser respeitados, quando e onde se apliquem.

3.2.4 Segurança na utilização (RBO 4)

a) Aderência

– Da camada de base à placa MW

Foram realizados ensaios sobre o sistema aplicado numa maqueta após ciclos higrotérmicos. Os resultados são apresentados no Quadro 5.

Em todos os casos a rotura é coesiva no seio do isolante, verificando assim as exigências do ETAG 004.

QUADRO 5

Aderência da camada de base ao isolante térmico

Sistema (maqueta) ¹	Aderência (após ciclos higrotérmicos) (MPa/Padrão de rotura) ²
MW + camada de base + rede normal + rede reforçada	0,03 / PR: C
MW + camada de base + rede normal + primário + acabamento	0,03 / PR: C
MW + camada de base + rede normal + rede reforçada + primário + acabamento	0,03 / PR: C

1 Maqueta – sistema aplicado num murete de alvenaria de tijolo de 3 m × 2 m. O sistema foi submetido a ciclos higrotérmicos antes dos ensaios de aderência.

2 Padrão de rotura: PR:C – rotura coesiva (no seio do isolante).

– Do produto de colagem à placa de MW

Foram realizados ensaios sobre provetes constituídos por placas de isolante térmico MW com o produto de colagem aplicado. Os resultados são apresentados no Quadro 6. Em todos os casos a rotura é coesiva no seio do isolante, verificando assim as exigências do ETAG 004.

2 *Guidance Document H – A harmonized approach related to dangerous substances under the Construction Products Directive.*

QUADRO 6

Aderência do produto de colagem ao isolante térmico

Provete	Aderência (MPa / Padrão de rotura) ¹		
	Estado inicial	Após condicionamento	
		48 h imersão em água + 2 h 23 °C/50% HR	48 h imersão em água + 7 dias 23 °C/50% HR
MW + produto de colagem	0,04 / PR: C	0,03 / PR: C	0,03 / PR: C

1 Padrão de rotura: PR: C – rotura coesiva (no seio do isolante).

– Do produto de colagem placa de betão

Foram realizados ensaios sobre provetes constituídos por placas de betão com produto de colagem aplicado. Os resultados são apresentados no Quadro 7. Em todos os casos, os resultados encontram-se dentro dos limites definidos pelo ETAG 004.

QUADRO 7

Aderência do produto de colagem ao suporte (placa de betão)

Provete	Aderência (MPa / Padrão de rotura) ¹		
	Estado inicial	Após condicionamento	
		48 h imersão em água + 2 h 23 °C/50% HR	48 h imersão em água + 7 dias 23 °C/50% HR
Produto de colagem + suporte (placa de betão)	0,75 / PR: B	0,40 / PR: A/B	1,68 / PR: B

1 Padrão de rotura: PR: A – rotura adesiva (no plano produto de colagem - suporte) e PR: B – rotura coesiva (no seio do produto de colagem).

A superfície mínima de colagem S é calculada do seguinte modo, com um mínimo de 20%:

$$S (\%) = [0,03 \times 100] / B$$

onde:

B valor médio da resistência mínima de aderência do produto de colagem ao isolante térmico, em condições secas, expresso em MPa (0,04 MPa);

0,03 MPa corresponde ao valor mínimo exigido.

O valor calculado de área mínima de colagem (S) é 75%, portanto, a superfície mínima a adotar é de 75%.

b) Resistência à sucção do vento

Desempenho não avaliado.

3.2.5 Proteção contra o ruído (RBO 5)

Desempenho não avaliado.

3.2.6 Economia de energia e isolamento térmico (RBO 6)

a) Resistência térmica

A resistência térmica adicional R_{ETICS} proporcionada pelo ETICS à parede de suporte é calculada de acordo com a EN ISO 6946 a partir do valor nominal da resistência térmica do isolante térmico R_D declarado na marcação CE e a partir da resistência térmica do sistema de revestimento R_{revest} que é de cerca de 0,02 m².K/W:

$$R_{ETICS} = R_D + R_{revest}$$

As pontes térmicas causadas por dispositivos de fixação mecânica influenciam o coeficiente de transmissão térmica da parede completa e devem ser tidas em conta.

O coeficiente de transmissão térmica corrigido da parede completa incluindo o ETICS e as pontes térmicas é calculado através da seguinte expressão:

$$U_c = U + \chi_p \cdot n$$

onde:

U_c coeficiente de transmissão térmica corrigido da parede completa incluindo o ETICS e as pontes térmicas ($W/(m^2.K)$);

U coeficiente de transmissão térmica da parede completa incluindo o ETICS sem as pontes térmicas ($W/(m^2.K)$);

n número de cavilhas (através do isolante) por m^2 ;

χ_p valor do coeficiente de transmissão térmica pontual de uma cavilha (W/K). Ver o *Technical Report* n.º 025 da EOTA. No caso de nenhum valor ser especificado na ETA aplicável à cavilha, adotam-se os seguintes valores:

= 0,002 W/K para as cavilhas com parafuso de aço inoxidável cuja cabeça esteja revestida por um material plástico e para as cavilhas com um espaço de ar na cabeça do parafuso ($\chi_p \cdot n$ negligenciável para $n < 20$);

= negligenciável para cavilhas com pregos plásticos (reforçados ou não com fibra de vidro).

O produto $\chi_p \cdot n$ tem de ser considerado apenas se for superior a 0,04 $W/(m^2.K)$.

O coeficiente de transmissão térmica da parede completa incluindo o ETICS sem as pontes térmicas é determinado da seguinte forma:

$$U = 1 / (R_i + R_{\text{revest}} + R_{\text{suporte}} + R_{\text{se}} + R_{\text{si}})$$

onde:

R_i resistência térmica do isolante (ver a marcação CE para MW de acordo com a EN 13163), em $m^2.K/W$;

R_{revest} resistência térmica do revestimento (aproximadamente 0,02 $m^2.K/W$);

R_{suporte} resistência térmica do suporte (betão, alvenaria de tijolo, ...), em $m^2.K/W$;

R_{se} resistência térmica superficial exterior, em $m^2.K/W$;

R_{si} resistência térmica superficial interior, em $m^2.K/W$.

3.2.7 Utilização sustentável dos recursos naturais (RBO 7)

Desempenho não avaliado.

3.2.8 Aspectos relacionados com a durabilidade e a adequação ao uso

a) Resistência de aderência após envelhecimento

Os resultados dos ensaios para determinar a resistência de aderência da camada de base ao isolante térmico apresentados no Quadro 5 mostram que, em todos os casos, os valores verificam as condições exigidas no ETAG 004.

3.3 Características dos componentes

3.3.1 Generalidades

Encontra-se em poder do LNEC informação pormenorizada sobre a composição química e outras características para identificação dos componentes, segundo o Anexo C do ETAG 004.

Informações adicionais podem ser obtidas a partir das fichas técnicas dos produtos, que fazem parte da documentação técnica da presente ETA.

3.3.2 Isolante

Placas prefabricadas de lã mineral (MW), cuja descrição, características e desempenho (como mínimos) constam do Quadro 8 (EN 13163).

3.3.3 Revestimento

– Resistência à tração do revestimento armado

Foram realizados ensaios de fadiga em provetes para determinar a tensão de rotura do revestimento armado. Os resultados são apresentados no Quadro 9.

3.3.4 Redes de fibra de vidro

As características das redes de fibra de vidro são apresentadas no Quadro 10.

3.3.5 Cavilhas

As cavilhas para as placas de isolante térmico funcionam como fixações mecânicas suplementares, se necessário. Estas cavilhas estão cobertas pela ETA 08/0172, de acordo com o ETAG 014 – *Guideline for European Technical Approval of plastic anchors for fixing of external thermal insulation composite systems with rendering*, edição de 2011 (ver Quadro 1).

As características principais para dimensionamento são apresentadas no Quadro 11.

QUADRO 8

Características das placas de isolante

Componente	Designação comercial	Características	Valores declarados e classes
Isolante térmico	Painel SecilVit Knauf Insulation FKD-S-C1	Reação ao fogo (EN 13501-1:2007+A1:2009)	Euroclasse A1 Massa volúmica aparente (EN 1602:1997): 100 kg/m ³ Espessura: 60 a 80 mm
		Condutibilidade térmica	0,036 W/(m.K)
		Espessura (EN 13163:2008)	T5
		Resistência à compressão a 10 % de deformação (EN 13162:2008)	CS(10)30
		Absorção de água em período curto por imersão parcial (NP EN 1609:1998)	WS
		Absorção de água em período longo por imersão parcial (NP EN 1609:1998)	WL(P)
		Resistência à tração perpendicular às faces em condições secas (kPa) (EN 1607:1998)	TR10
Fator de resistência à difusão do vapor de água (EN 12086:1997)	MU1		

QUADRO 9

Resultados do ensaio de tração do revestimento armado

Provete do sistema	Características	Resultados
Camada de base + rede normal	Tensão de rotura (N/mm)	25
	Tensão de rotura na abertura da 1.ª fissura (N/mm)	14
	Largura da fenda em deformação relativa (mm)	0,08

QUADRO 10

Resultados dos ensaios de resistência à tração das redes

Componente	Designação comercial	Características	Resultados
Rede normal	SecilVit Rede 160	Resistência à tração após envelhecimento artificial acelerado (N/mm)	22 (≥ 20)
		Resistência residual relativa: % (após envelhecimento) da resistência nas condições de receção	58 (> 50)
		Massa por unidade de superfície (g/m ²)	156 (± 10 %)
		Dimensão da malha da rede (mm × mm)	5 × 4 (± 10 %)
Rede reforçada	SecilVit Rede 343	Resistência à tração após envelhecimento artificial acelerado (N/mm)	64 (> 20)
		Resistência residual relativa: % (após envelhecimento) da resistência nas condições de receção	81 (> 50)
		Massa por unidade de superfície (g/m ²)	330 (± 10 %)
		Dimensões da malha da rede (mm × mm)	6 × 6 (± 10 %)

QUADRO 11

Descrição e características das cavilhas

Componente	Designação comercial	Características	Valores declarados e dados para dimensionamento
Cavilhas	SecilVit Bucha	Tipo de cavilha	Ver características dimensionais na Tabela 2 do Anexo 3 da ETA 08/0172
		Materiais	Cavilha (corpo da cavilha): polipropileno Prego: poliamida reforçada com fibras de vidro
		Resistência ao arrancamento (kN)	0,30 – 0,75 (ver ETA 08/0172)
		Deslocamento para a força máxima de dimensionamento quando aplicada em suporte de betão (mm)	0,1
		Deslocamento para a força máxima de dimensionamento quando aplicada em alvenaria (mm)	0,3
		Espaçamento (mm)	≥ 100
		Distância aos bordos (mm)	≥ 100
		Espessura do suporte (mm)	≥ 100

4. Sistema de avaliação e verificação da regularidade do desempenho (AVRD) aplicável e referência à sua base legal

De acordo com a Decisão 97/556/CE da Comissão Europeia, de 14 de julho de 1997³, alterada pela Decisão 2001/596/CE⁴ de 8 de janeiro de 2001, e tendo em conta a Euroclasse B relativa à reação ao fogo do ETICS e o facto de não ter sido identificada qualquer etapa no processo de produção suscetível de conduzir a uma melhoria das características de reação ao fogo, aplica-se o sistema de avaliação e verificação da regularidade do desempenho 2+.

5. Pormenores técnicos necessários para a implementação do sistema de AVRD conforme previsto no Documento de Avaliação Europeia (EAD) aplicável

5.1 Generalidades

A presente ETA é emitida para o ETICS com base em dados e informações na posse do LNEC, que identificam o ETICS que foi objeto de avaliação. É da responsabilidade do fabricante garantir que todos os que utilizem o *kit* são devidamente informados das condições específicas que constam da presente ETA, incluindo os seus anexos.

Alterações ao ETICS, aos seus componentes ou ao processo de fabrico devem ser notificados ao LNEC antes de serem introduzidos. O LNEC decidirá se essas alterações afetam ou não a ETA e se, conseqüentemente, haverá necessidade de proceder a nova avaliação do produto ou a alterações à presente ETA.

5.2 Tarefas do fabricante

Controlo da produção em fábrica

O fabricante deve realizar um controlo interno permanente da produção. Todos os elementos, requisitos e disposições adotados pelo fabricante devem ser documentados de maneira sistemática sob a forma de processos e procedimentos escritos, incluindo os registos dos resultados obtidos.

O sistema de controlo da produção deve assegurar a conformidade do produto com a presente ETA.

O fabricante deve apenas utilizar os componentes especificados na documentação técnica entregue no âmbito da presente ETA. As matérias-primas recebidas na fábrica são sujeitas a verificação e controlo pelo fabricante antes da sua aceitação.

3 Jornal Oficial das Comunidades Europeias L229/14 de 20.08.1997.

4 Jornal Oficial das Comunidades Europeias L229/33 de 02.08.2001.

Relativamente aos componentes do ETICS que não são fabricados pelo próprio fabricante, este último deve assegurar-se que o controlo da produção em fábrica efetuado por outros fabricantes garante a conformidade dos componentes com a presente ETA.

O controlo da produção deve estar conforme com o Plano de Controlo⁵, o qual é parte integrante da documentação técnica desta ETA. O Plano de Controlo foi acordado entre o fabricante e o LNEC e é estabelecido no contexto do controlo da produção em fábrica, executado pelo fabricante, e encontra-se na posse do LNEC. Os resultados do controlo da produção em fábrica devem ser registados e avaliados em conformidade com as disposições do Plano de Controlo.

Outras tarefas do fabricante

O fabricante deve envolver, com base num contrato, um organismo(s) notificado(s) para as tarefas indicadas na secção 4 no domínio dos ETICS para efetuar as ações estabelecidas nesta secção. Com esse objetivo, deve ser disponibilizado pelo fabricante ao(s) organismo(s) notificado(s) em causa o plano de controlo referido.

Relativamente à avaliação do ETICS e dos seus componentes, devem ser utilizados os resultados dos ensaios realizados como parte integrante da avaliação para a presente ETA, salvo se ocorrerem alterações na linha de produção ou na instalação de fabrico. Em tais casos, os ensaios a realizar devem ser acordados com o LNEC.

A Declaração de Desempenho do ETICS, a ser elaborada pelo fabricante na sequência da emissão da presente ETA, deve incluir o número da ETA e a respetiva data de emissão.

Alterações no ETICS ou nos componentes ou ainda no processo de produção devem ser notificadas ao LNEC antes de serem introduzidas. O LNEC decidirá se essas alterações afetam ou não a ETA e se, conseqüentemente, haverá necessidade de proceder a nova avaliação do sistema ou a alterações à presente ETA.

5.3 Tarefas do(s) organismo(s) notificado(s)

No âmbito da inspeção inicial da fábrica e do controlo da produção em fábrica, o(s) organismo(s) notificado(s) deve(m) verificar que, de acordo com o Plano de Controlo, as instalações de fabrico (em particular o pessoal e o equipamento) e o controlo da produção em fábrica são adequados para assegurar o fabrico contínuo e organizado dos componentes, de acordo com as especificações referidas na presente ETA.

No âmbito do acompanhamento, apreciação e avaliação do controlo da produção em fábrica, o(s) organismo(s) notificado(s) deve(m) visitar as instalações de fabrico pelo menos uma vez por ano, para verificar se o sistema de controlo da produção em fábrica é mantido em condições adequadas.

Estas tarefas devem ser efetuadas de acordo com as disposições estabelecidas no Plano de Controlo.

O(s) organismo(s) notificado(s) deve(m) registar num relatório os aspetos essenciais das tarefas por ele(s) realizadas, bem como os resultados obtidos e as respetivas conclusões.

O organismo notificado contratado pelo fabricante deve emitir um certificado de conformidade do controlo da produção em fábrica comprovando a conformidade com o disposto na presente ETA.

No caso em que as disposições da ETA e do Plano de Controlo deixam de ser cumpridas, o organismo notificado para a certificação do controlo de produção em fábrica deve cancelar o certificado de conformidade e informar imediatamente o LNEC de tal facto.

Emitido em Lisboa, em 28/03/2018

Pelo

Laboratório Nacional de Engenharia Civil (LNEC)

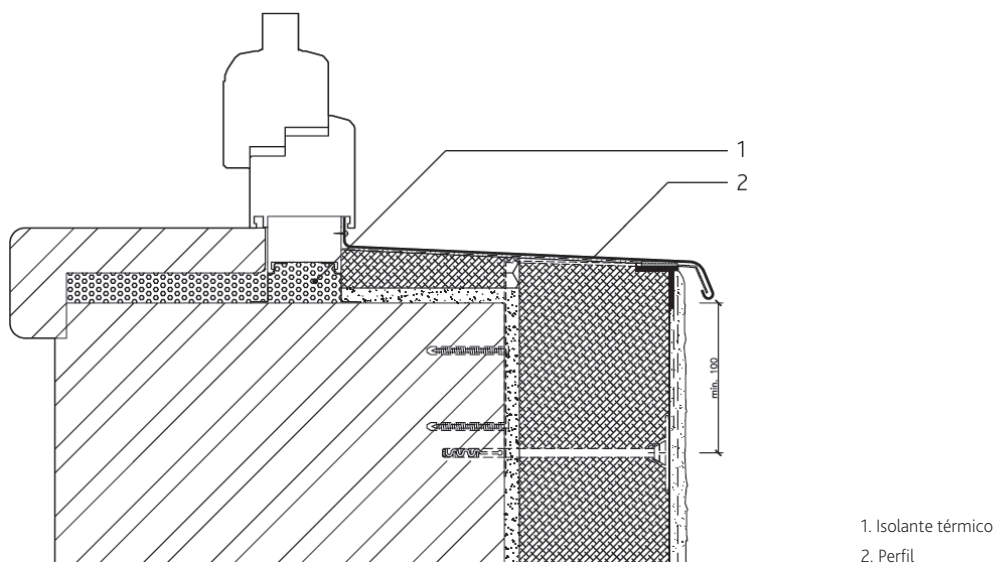
O CONSELHO DIRETIVO



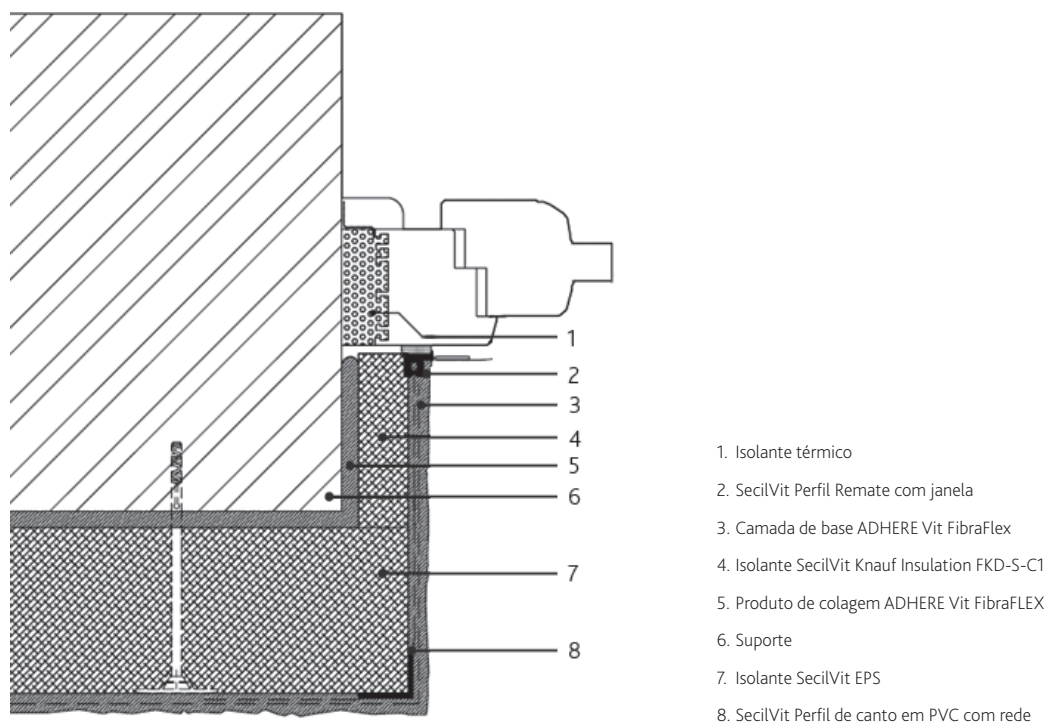
Carlos Pina
Presidente

⁵ O Plano de Controlo é uma parte confidencial da Avaliação Técnica Europeia e só é disponibilizado ao(s) organismo(s) notificado(s) envolvido(s) no processo de avaliação e verificação da regularidade do desempenho. Ver a secção 5.3.

Anexo 1

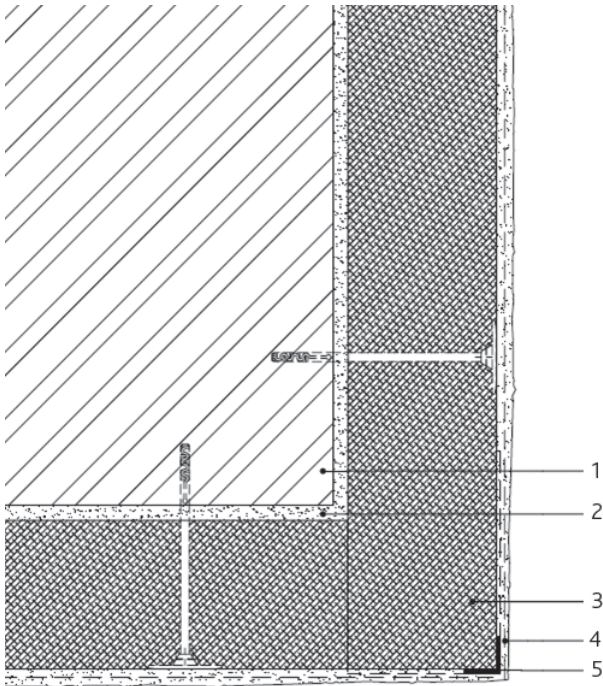


Corte vertical de uma janela



Corte horizontal de uma janela

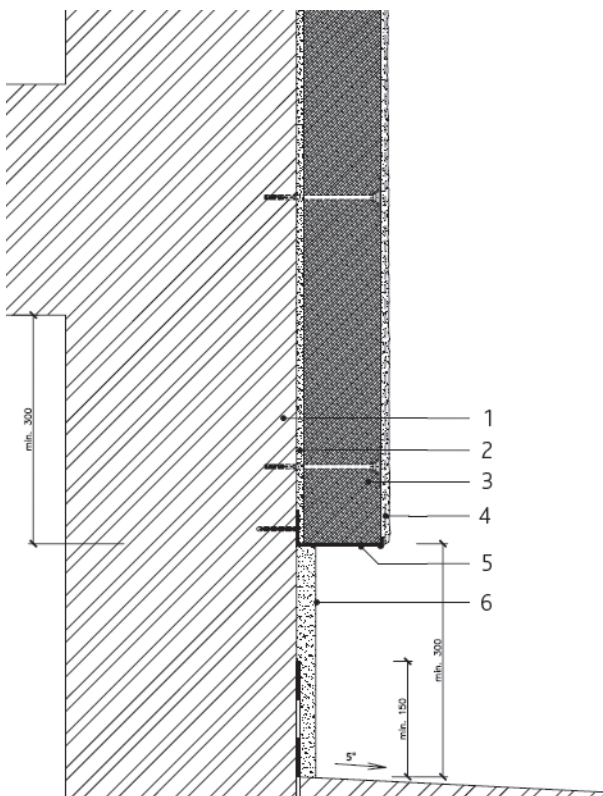
Anexo 2



1. Suporte
2. Produto de colagem ADHERE Vit FibrasFLEX
3. Isolante SeciVit Knauf Insulation FKD-S-C1
4. Camada de base ADHERE Vit FibrasFLEX (com rede SeciVit Rede 160)
5. SeciVit Perfil de canto em PVC com rede

Corte horizontal de uma esquina com perfil de canto

Anexo 3



1. Suporte
2. Produto de colagem ADHERE Vit ADHERE Vit FibrasFLEX
3. Isolante SeciVit Knauf Insulation FKD-S-C1
4. Camada de base ADHERE Vit FibrasFLEX (com rede SeciVit Rede 160)
5. SeciVit Perfil de remate
6. Acabamento cerâmico

Corte vertical do arranque do sistema

CDU 693.695:699.86(4)
692.23:699.86(4)
ISSN 2183-3362

Descritores: Revestimento de paredes / Parede exterior / Isolamento térmico / Material composto / Lã mineral / Europa
Descriptors: Wall coating / External wall / Thermal insulation / Composite material / Mineral wool / Europe

